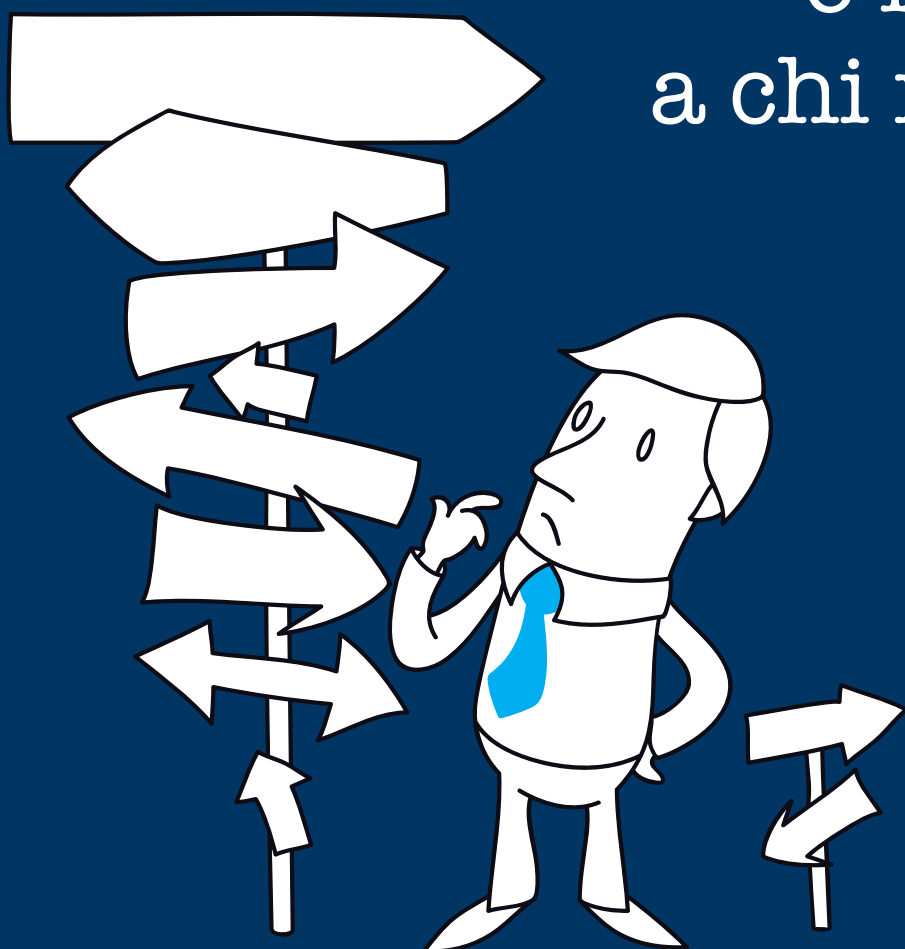




Coordinamento Nazionale Giovani

Sei un **neoassunto**
e non sai
a chi rivolgerti?



Breve Manuale di Orientamento

Cos'è la FABI?

La FABI, Federazione Autonoma Bancari Italiani, con i suoi oltre 100mila iscritti e le sue 97 sedi territoriali è il sindacato bancario più rappresentativo in Italia.

A chi rivolgersi?

Vai sulla pagina internet <http://www.fabi.it/chi-siamo/elenco-sab/>, clicca sulla tua regione e scegli la provincia nella quale lavori. Ti appariranno tutti i riferimenti utili per contattare la struttura FABI più vicina a te.

CONTRATTO DI LAVORO

Esistono diversi livelli di contrattazione collettiva. Il primo e principale livello è il Contratto Collettivo Nazionale di Lavoro (abbreviato CCNL), stipulato tra le organizzazioni sindacali rappresentative dei lavoratori e le associazioni dei datori di lavoro (ABI e Federcasse) che stabilisce i trattamenti economici e normativi comuni per tutti i lavoratori del settore operanti nel territorio nazionale. Il secondo livello è rappresentato dal Contratto Integrativo Aziendale (abbreviato CIA) o di Gruppo, ovvero uno o più Accordi Aziendali specifici per argomento, e determina a livello aziendale tutte le materie ad esso demandate dallo stesso CCNL. Per le sole Banche di Credito Cooperativo, nel secondo livello di contrattazione, esiste il Contratto Integrativo a livello regionale o di provincia autonoma (Trento e Bolzano) le cui previsioni vengono applicate a tutti i lavoratori delle BCC operanti all'interno della stessa federazione locale.

Qual è l'orario di lavoro?

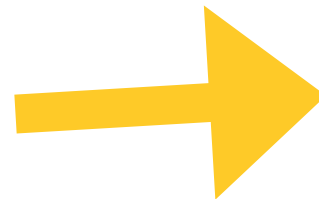
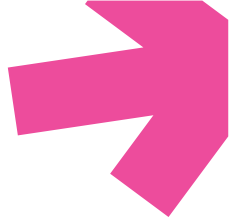
L'orario di lavoro è stabilito in massimo 37,30 ore settimanali. Nella maggior parte dei casi, esso si traduce in un orario giornaliero di 7,30 ore per 5 giorni a settimana, tuttavia si può articolare in turni di durata variabile (stabiliti da specifici accordi) e da 4 a 6 giorni lavorativi a settimana (dal lunedì al sabato mattina); Nel caso di lavoro part time, l'orario può variare da un minimo di 15 e un massimo di 32,30 ore settimanali con distribuzione orizzontale, verticale o mista. Esistono poi anche i contratti complementari, che hanno una disciplina specifica.

Quali sono i miei diritti e doveri?

La normativa di legge e il nostro contratto di lavoro disciplinano la maggior parte delle materie che interessano i nostri comportamenti sul posto di lavoro. In particolare, alcuni degli impegni reciproci, presi con il datore di lavoro al momento dell'assunzione sono elencati nell'art. 38 (CCNL ABI e BCC). Le numerose incombenze che ci legano al nostro impiego, però, sono bilanciate da una serie di diritti. Quando l'azienda ritiene che il lavoratore non abbia tenuto comportamenti idonei agli impegni presi, può attivare delle procedure di sanzione che iniziano con la notifica di una lettera di contestazione disciplinare (art.7 legge 300/70). Nel malaugurato caso doveste incorrere in tale notifica, vi consigliamo di consultare immediatamente il referente sindacale FABI a voi più vicino.

PREVIDENZA & ASSISTENZA

La Previdenza Complementare, anche definita il secondo pilastro, è lo strumento con cui si va ad integrare la pensione obbligatoria dell'INPS (il cosiddetto primo pilastro). In molti Istituti di Credito esistono formule di previdenza complementare e assistenza sanitaria dedicata ai dipendenti, quindi è opportuno rivolgersi al proprio rappresentante sindacale aziendale per avere informazioni dettagliate e consigli utili in materia.



Che cos'è il TFR?

Il TFR è quella somma che è pagata dal datore di lavoro al dipendente quando questi termina il rapporto di lavoro (Trattamento di Fine Rapporto). L'importo accantonato annualmente è pari al 6,91% della retribuzione e viene rivalutato ad un tasso pari all'1,50% fisso aumentato del 75% dell'aumento ISTAT. Entro sei mesi dall'assunzione, il lavoratore/lavoratrice deve decidere ove destinare il proprio TFR.

Vi sono tre possibilità: 1) destinare il TFR da maturare alla forma pensionistica complementare; 2) lasciare il TFR in Azienda; 3) non effettuare alcuna scelta.

In questo caso si ha l'adesione cosiddetta tacita: il TFR confluisce automaticamente nella forma di pensione complementare esistente per quell'Azienda o per quel contratto di lavoro.

Cos'è l'assistenza sanitaria integrativa?

È un insieme di prestazioni finalizzate alla tutela della salute che integrano il sistema sanitario nazionale. Tali prestazioni possono essere contenute in polizze, fondi sanitari e casse sanitarie stipulate anche tramite specifici accordi tra le rappresentanze sindacali e il datore di lavoro. Solitamente sono strutturate a contribuzione sia del datore di lavoro che del lavoratore e rappresentano una parte fondamentale del cosiddetto "welfare aziendale", poiché danno la possibilità al lavoratore di integrare in maniera importante le prestazioni del sistema sanitario nazionale. I relativi documenti, moduli, norme, statuti e tutte le informazioni utili sono a disposizione dei colleghi, reperibili solitamente nella intranet aziendale, e comunque sempre tramite il proprio rappresentante sindacale.

LAVORARE IN BANCA: UN LAVORO DI RESPONSABILITÀ

Oltre che Credito, finanza e vendita di servizi vari, siamo chiamati a rispettare tutta una serie di normative "esterne", di legge, legate alla tutela dei diritti della clientela e/o all'osservanza di altre norme primarie. La conoscenza ed il rispetto delle varie normative MIFID, ANTIRICICLAGGIO e PRIVACY appunto (solo per citare alcune delle più importanti) è fondamentale anche per non incorrere in gravi conseguenze di natura contrattuale e giuridica. Nel dubbio, chiedete sempre al vostro sindacalista FABI di riferimento.

IL COORDINAMENTO NAZIONALE FABI GIOVANI

Il Coordinamento propone iniziative di studio, ricerca e formazione volte alla valorizzazione dei giovani e del loro ruolo nell'ambito del lavoro e del sindacato.

L'organismo nasce nel 2000, grazie a una lungimirante scelta della FABI, che per prima tra le organizzazioni sindacali del credito ha istituito una struttura dedicata alle nuove generazioni.

Negli anni il Coordinamento è diventato una vera e propria palestra sindacale, dove giovani attivisti FABI, provenienti da ogni parte d'Italia, si confrontano e arricchiscono sulle rispettive esperienze sindacali. Questo organismo ha un ruolo anche al di fuori della Federazione, dialogando fattivamente con le istituzioni italiane e straniere. È stato, infatti, tra i promotori del Forum nazionale giovani e aderisce a UNI Europa giovani (network giovanile dei sindacati del terziario).

Per informazioni, assistenza e consulenza scrivici:
giovani@fabi.it e seguici sul profilo facebook: **Fabi Giovani**.

Registrati sul sito www.fabi.it e nell'area riservata agli iscritti avrai a disposizione una sorta di sindacalista elettronico personale.



Sul sito www.fabity.it troverai molti servizi e rubriche dedicate al lavoro del bancario.



Discutiamo e ci confrontiamo



Il nostro periodico, le nostre idee



**NEL MONDO CHE CAMBIA
IL CAMBIAMENTO SIAMO NOI!**

**I GIOVANI
DEL PRIMO SINDACATO DEI BANCARI
PER I GIOVANI DI TUTTE LE BANCHE!**

**INFO CONTRATTUALI
NEWS
CONTATTI
UTILITÀ E ATTUALITÀ**

**GARANZIE, SALARIO,
OCCUPAZIONE STABILE,
PERCORSI DI CARRIERA**

**ASSISTENZA A 360°
PER IL NOSTRO OGGI
E PER IL NOSTRO DOMANI**

